

MANUAL DE INSTALACION Y USO
MESA DE PREPARACION



SIEMPRE A LA VANGUARDIA EN EQUIPOS DE REFRIGERACION.

Introducción

ESTIMADO CLIENTE:

¡ Felicidades por su selección!

YA QUE AL ELEGIR UN REFRIGERADOR TORREY USTED OBTENDRA AÑOS DE EXCELENTE DESEMPEÑO SIN CONTRATIEMPOS; ADEMÁS DE IMPORTANTES AHORROS EN EL CONSUMO DE ENERGÍA.

TODOS NUESTROS EQUIPOS SON FABRICADOS BAJO LAS MAS ESTRUCTURAS NORMAS DE CALIDAD, POR LO CUAL EXPORTAMOS A MAS DE 40 PAISES EN EL MUNDO, ENTRE LOS CUALES PODEMOS MENCIONAR A LOS ESTADOS UNIDOS DE AMERICA, CANADA, INGLATERRA, DINAMARCA, ARABIA, CHILE, COLOMBIA, VENEZUELA, ENTRE OTROS.

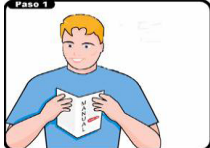
PARA TORREY LO MAS IMPORTANTE ES CONTRIBUIR AL ÉXITO DE SU NEGOCIO, POR ESTA RAZON HEMOS INCLUIDO UNA SECCION QUE LE PERMITIRA AHORRAR HASTA 50% EN EL CONSUMO DE ENERGÍA; POR TAL MOTIVO LO INVITAMOS A QUE LEA DETENIDAMENTE ESTE INSTRUCTIVO ASI COMO LA SECCION DE AHORROS Y EFICIENCIA.

...SIEMPRE A LA VANGUARDIA EN EQUIPOS PARA REFRIGERACION.

Precauciones Importantes e Instalación

ANTES DE CONECTAR SU UNIDAD, LE RECOMENDAMOS VERIFIQUE LO SIGUIENTE:

- Paso 1**
- 1- QUE EL VOLTAJE DE ALIMENTACION SEA EL ADECUADO, ES DECIR, QUE ESTE ENTRE LOS 110 Y 135 VOLTS PARA UNIDADES DE 127 VOLTS Y ENTRE, LOS 118 Y 124 VOLTS PARA LAS UNIDADES DE 220 VOLTS.
 - 2- SI EL VOLTAJE NO SE ENCUENTRA DENTRO DEL RANGO MENCIONADO, ES NECESARIO INSTALAR UN REGULADOR DE VOLTAJE (DE 3 KVA) EN SERIE CON LA UNIDAD, YA QUE ESTE REGULADOR PROTEGERA AL APARATO CONTRA LAS VARIACIONES DEL VOLTAJE, DE NO SER ASI, EL REFRIGERADOR PUEDE SUFRIR SERIOS DAÑOS.

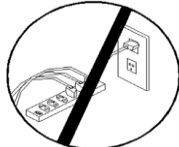


Leer el Manual de Uso.

PARA EVITAR VARIACIONES EN EL VOLTAJE O POSIBLES DAÑOS A LA INSTALACION DEL APARATO O DE SU LOCAL NO SOBRECARGUE LA LINEA DE ALIMENTACION ELECTRICA CONECTANDO VARIOS APARATOS AL MISMO TOMACORRIENTE.



NUNCA DESCONECTE EL APARATO JALANDO EL CABLE, HAGALO SIEMPRE SUIETANDO LA CLAVISA. EVITE EL CONTACTO DEL AGUA CON LOS COMPONENTES ELECTRICOS DEL REFRIGERADOR.



EN EL LUGAR QUE VA A OCUPAR LA UNIDAD CONGELADORA VERIFIQUE LO SIGUIENTE:
 A) QUE EXISTA UN ESPACIO DE POR LO MENOS 60 CM. A LOS LADOS DEL APARATO PARA FACILITAR SU VENTILACION.
 B) QUE EL PISO ESTE BIEN NIVELADO PARA TENER UN ADECUADO DRENAJE.
 C) QUE EL PISO SEA EL APROPIADO PARA SOPORTAR EL PESO DEL APARATO.
 D) QUE SU AREA Y LOS ACCESOS A LA MISMA, SEAN LOS ADECUADOS PARA SU USO, TAMAÑO Y FUTUROS MANTENIMIENTOS.

MUY IMPORTANTE:
EVITAR CONEXION MULTIPLE!

Instalación y Uso

SE DEBE DE ESPERAR UN TIEMPO DE 2 A 3 HORAS ANTES DE ENCENDER SU APARATO, PARA DAR TIEMPO A QUE EL ACEITE ASIENTE ADECUADAMENTE.



EL PISO DEBE DE ESTAR NIVELADO PARA OBTENER UN BUEN DRENAJE

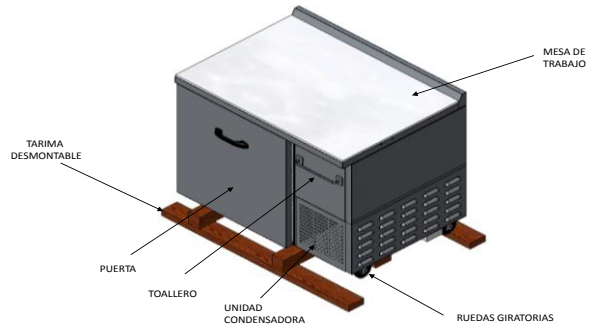
Características Técnicas

MODELO: UBT-112

Rango de Temperatura (°C): 1.5° a 7°
 Tipo Sistema Refrigeración: Aire forzado
 Ciclo de deshielo: 6 horas x 21 min.
 Tipo de Gas Refrigerante: 134a
 Voltaje de Operación/Consumo Corriente: 127 V/6.5Amp.
 Tipo de Iluminación: Foco ahorrador
 Dimensiones Generales: Alto=40in (1.01m), Largo=44.10in (1.12m), Profundidad=35in (89cm)

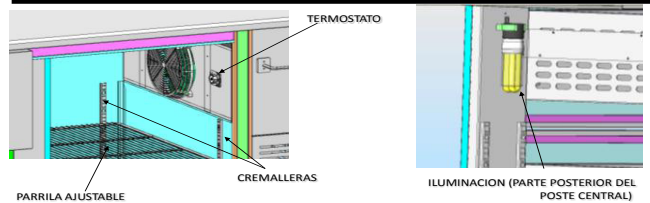
Aislamiento:
 Gabinete, Cajones y Puerta: Poliuretano de 1.3in a 2.0 in de espesor.

Conozca su Mesa Plana Refrigerada



LA TARIMA SE QUITA REMOVIENDO LOS TORNILLOS QUE SE ENCUENTRAN EN LA PARTE INFERIOR DE LOS BARROTES TRANSVERSALES.

Conozca su PREP TABLE PIZZA



CABLE DE SERVICIO



Instalación y Uso

ANTES DE INSTALAR SU PREP TABLE PIZZA, VERIFIQUE LO SIGUIENTE:

QUE LA UNIDAD SE ENCUENTRE EN UN LUGAR VENTILADO Y FRESCO, PROCURANDO DEJAR UN ESPACIO DE 60 CM ENTRE EL RESPALDO DE LA UBT Y LAS PAREDES. QUE EL ÁREA Y LOS ACCESOS A LA MISMA, SEAN LOS ADECUADOS PARA SU USO, TAMAÑO Y FUTUROS MANTENIMIENTOS.

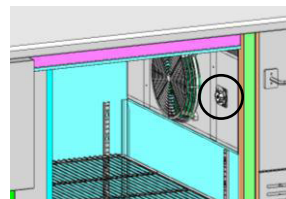


LA UNIDAD DEBE DE ESTAR ALEJADA DE FUENTES DE CALOR (ESTUFAS, HORNOS) Y DE LA RADIACION SOLAR DIRECTA.

EVITE CONECTAR LA UNIDAD EN CONEXIONES MULTIPLES.

SI EXISTEN CONSTANTES VARIACIONES DE VOLTAJE, UTILIZAR UN REGULADOR DE 1KVA A 1.5KVA PARA EVITAR DAÑOS AL EQUIPO.

Operación



ANTES DE ENCENDER SU EQUIPO, COLOCAR EL THERMOSTATO EN LA POSICION 4. ESPERE DURANTE 2 HORAS ANTES DE INTRODUCIR PRODUCTO PARA ESTABILIZAR LA TEMPERATURA INTERIOR.

EVITE GUARDAR LÍQUIDOS DESTAPADOS PARA NO TENER LA FORMACION EXCESIVA DE HIELO EN EL EVAPORADOR.

CADA AVANCE O RETROCESO UNITARIO EN EL CONTROL DE TEMPERATURA DARÁ POR RESULTADO UNA VARIACION DE APROXIMADAMENTE 1.5° C DE MENOR A MAYOR TEMPERATURA, SEGUN SEA EL CASO.



¡ATENCIÓN!!! EL HECHO DE PONER LA PERILLA DEL THERMOSTATO EN LO MAS FRIO (# 7) NO HARÁ QUE LA VITRINA ENFRIE MAS RAPIDO SU PRODUCTO, LO QUE SUCEDERA SERA QUE LA TEMPERATURA DE CONTROL ESTARA EN ALREDEDOR DEL 1° C Y SU EQUIPO TRABAJARA MAS.



ESTE PRODUCTO CUENTA CON UN SISTEMA DE PARRILLA AJUSTABLE EN ALTURA, ESTO LE PERMITE UNA MAYOR VERSATILIDAD EN CUANTO AL TAMAÑO DE PRODUCTO.

ESTO SE LOGRA SACANDO LA PARRILLA DE SU UBICACION Y MOVIENDO LOS CLIPS QUE SE ENCUENTRAN EN LAS CREAMALLERAS HASTA QUE ENCAJE EN EL LUGAR DESEADO PARA LOGRAR LA ALTURA DESEADA DE ACUERDO A SUS NECESIDADES.

PARA SU MEJOR FUNCIONAMIENTO LE SUGERIMOS LO SIGUIENTE:

Operación

- A) COLOQUE LOS PRODUCTOS DE MAYOR TAMAÑO EN EL NIVEL INFERIOR (PISO) Y LOS MAS PEQUEÑOS SOBRE SU PARRILLA.
- B) NO COLOQUE CARTON, PLASTICOS O CUBIERTAS SOBRE LAS PARRILLAS YA QUE OBSTRUYEN LA CIRCULACION DEL AIRE.

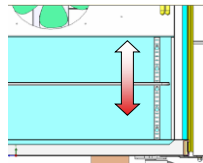
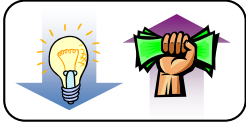


FIG.1



AHORRE ENERGÍA:

SI SU NEGOCIO OPERA SOLAMENTE DURANTE EL DÍA, LE BRINDAMOS ALGUNAS SUGERENCIAS PARA AHORRAR ENERGÍA DURANTE LA NOCHE. AL FINALIZAR EL DÍA, CARGUE LA VITRINA COMPLETAMENTE CON EL TERMOSTATO EN LA POSICIÓN No.2, DE ESTA FORMA AL NO EXISTIR APERTURAS DE PUERTAS, NO SE PRESENTAN FUGAS DE AIRE, PROVOCANDO QUE EL FRÍO SE CONSERVE POR MAS TIEMPO. ESTO LE PERMITE UN AHORRO DE ENERGÍA QUE, APLICÁNDOLO CONSTANTEMENTE, SE TRADUCE EN UN AHORRO PARA SU BOLSILLO.

Mantenimiento y Limpieza

NOTA-PARA EFECTUAR LA LIMPIEZA O MANTENIMIENTO DE SU APARATO, COLOQUE EL CONTROL DE TEMPERATURA EN POSICION DE APAGADO (OFF) Y DESCONECTE LA UNIDAD DE LA LÍNEA DE ALIMENTACIÓN, DE NO HACERLO PODRIA CAUSARLE SERIOS DAÑOS.



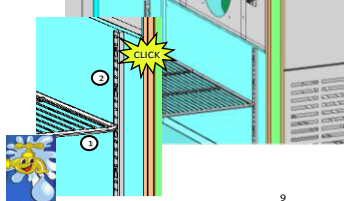
ES IMPORTANTE QUE EL CONDENSADOR DE LA UNIDAD REFRIGERANTE SE ENCUENTRE LIBRE DE POLVO O SUCIEDAD QUE EVITE QUE ESTE TENGA UN BUEN DESEMPEÑO. PARA LOGRAR ESTO SE DEBE DE LIMPIAR EL CONDENSADOR CADA 6 MESES CON UN CEPILLO SUAVE PARA QUITAR EL EXCEDENTE. PARA ACCESAR AL CONDENSADOR SE DEBE DE REMOVER LA TAPA FRONTAL JALANDO LA LIGERAMENTE HACIA AFUERA (FIG.1).

FIG.1



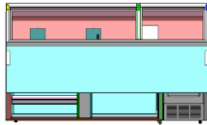
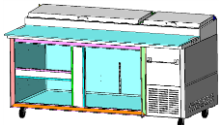
LA PARRILLA DE ALMACENAMIENTO Y LAS CREMALLERAS SON FACILMENTE REMOVIBLES PARA LIMPIEZA, DE ESTA MANERA, UNA LIMPIEZA PERIODICA GARANTIZARA QUE SUS PRODUCTOS ESTAN LIBRES DE CONTAMINACION.

PARA REMOVER LAS CREMALLERAS, EJERZA PRESIÓN HACIA ARRIBA LEVANTÁNDOLA, CUANDO ESCUCHE EL "CLICK" SIGNIFICA QUE LA CREMALLERA SE HA DESPRENDIDO DE LAS PIJAS QUE LAS SOSTIENEN. AMO EMPUJUELA HACIA EL FRENTE DE LA PTP PARA REMOVERLA COMPLETAMENTE. ESTA OPERACIÓN SE DEBE APLICAR PARA LAS CREMALLERAS LATERALES.



Mantenimiento y Limpieza

UNA VEZ REMOVIDO TODOS LOS COMPONENTES, PUEDE LIMPIAR EL INTERIOR DE LA PTP USANDO ESPONJA, FRANELA O TOALLA DE PAPEL, DETERGENTE DISUELTO Y AGUA.



SE RECOMIENDA DESHIELAR SU UNIDAD CUANDO USTED OBSERVE UN AUMENTO CONSIDERABLE EN LA TEMPERATURA INTERIOR DE SU APARATO, CON ESTO AUMENTARA LA VELOCIDAD DE ENFRIAMIENTO. HACER ESTA OPERACIÓN POR LA NOCHE PONIENDO EL TERMOSTATO EN LA POSICIÓN OFF O EL NÚMERO 0, DURANTE 2 HORAS Y POSTERIORMENTE VUELVALO A SU POSICIÓN ORIGINAL.

CAMBIO DE FOCO AHORRADOR

- 1.- DESCONECTE LA UNIDAD DE LA LÍNEA DE LA ENERGIA ELECTRICA, DE LO CONTRARIO, PUEDE SUFRIR LESIONES.
- 2.- LOCALICE EL FOCO EN LA PARTE POSTERIOR DEL POSTE CENTRAL.
- 3.- QUITE EL FOCO Y REEMPLACE POR OTRO SEGÚN EL MODELO DE SU APARATO (VER TABLA DE CARACTERÍSTICAS TÉCNICAS).



NO USE PRODUCTOS QUÍMICOS CON ACEITE O AMONÍACO PARA LIMPIAR LOS INTERIORES DE SU VITRINA. EVITE EL USO DE CEPILLOS O FIBRAS ABRASIVAS, USE ESPONJAS O FRANELAS. NO UTILICE SOLUCIONES QUE CONTENGAN CLORO O BLANQUEADORES. UTILICE FRANELAS O ESPONJAS SUAVES.

Fallas y Soluciones

PROBLEMA O SINTOMA	POSIBLES CAUSAS	COMO SOLUCIONARLO
5. Escucha ruidos en el aparato.	5.1 Los murmullos que produce son debidos al funcionamiento del compresor y al aire que mueven los ventiladores y los chequeados que a veces se oyen son producidos cuando arranca el compresor.	5.1 No se alarme, estos ruidos son normales. Las superficies duras como piso, paredes y gabinetes adyacentes pueden ayudar a intensificar estos sonidos.
6. El compresor "zumba" pero no arranca porque el protector termico corta el circuito antes de hacerlo. Zumba y luego se escucha un "chasquido"	6.1 Alta presión en descarga y el condensador (las presiones no se igualan) 6.2 Protector termico del compresor averiado	6.1.1 Desconectar el aparato 30 minutos para que se enfríe el compresor y volver a conectarlo. 6.1.2 Capilar obstruido, llame a un tecnico especializado. 6.2 Reemplazo de accesorios electricos del compresor.
7. El refrigerador esta trabajando de manera continua o tarda mucho en parar.	7.1 El termostato esta desajustado, o sus platillos se pegaron. 7.2 Perilla del termostato en el maximo nivel	7.1 Reemplace el termostato por uno nuevo. 7.2 Ajustar la perilla al numero 4 o 5.
8. El aparato no refrigera lo suficiente.	8.1 Perilla del termostato en el minimo nivel. 8.2 El termostato esta desajustado. 8.3 Uso demasiado ruido del aparato (demasiadas aperturas de puerta y de mucho tiempo).	8.1 Ajustar la perilla al numero 4 o 5. 8.2 Reemplace el termostato por uno nuevo. 8.3 Leer manual de Uso. Se recomienda que se cargue durante las noches para que tenga bien frio su producto.
9. Las lamparas de iluminacion interior no prenden.	9.1 Las lamparas no funcionan. 9.2 Las balastras de las lamparas estan quemadas. 9.3 El switch esta desconectado o alguno de los cables esta suelto.	9.1 Reemplace por lampara nuevas, desconecte el aparato cuando haga el cambio. 9.2 Reemplace por balastras nuevas, desconecte el aparato cuando haga el cambio y verifique que las conexiones queden como indican los diagramas electricos del aparato. (las balastras deben ser del mismo modelo o equivalentes). 9.3 Verifique los cableados y corrija los desperfectos que procedan.

Observaciones

- ↑ PARA VENTA, SERVICIO Y REFACCIONES CONSULTE A SU DISTRIBUIDOR AUTORIZADO.
- ↑ EN CASO DE REQUERIR ALGUNA REFACCIÓN SOLICITELA CON EL MODELO Y NÚMERO DE SERIE DE SU APARATO.
- ↑ NOS RESERVAMOS EL DERECHO DE CAMBIAR CUALQUIER ESPECIFICACIÓN CONTENIDA EN ESTE MANUAL SIN PREVIO AVISO.

Talleres de Servicio Autorizados

EN CASO DE NECESITAR ALGÚN SERVICIO PARA SU APARATO DIRIJASE CON CUALQUIERA DE NUESTROS DISTRIBUIDORES MAS CERCANO A USTED. CONTAMOS CON DISTRIBUIDORES EN TODA LA REPUBLICA MEXICANA.

Fallas y Soluciones

PROBLEMA O SINTOMA	POSIBLES CAUSAS	COMO SOLUCIONARLO
1. Su aparato trabaja pero no enfria (si encienden lamparas y ventiladores).	1.1 El voltaje no esta en el rango especificado (115-135 Volts o 209-231 Volts) 1.2 El control de temperatura (termostato) esta en posicion de apagado (OFF). 1.3 El condensador esta tapado con exceso de polvo y grasa. 1.4 Fuga de refrigerante del sistema de refrigeración (Verifique posibles fugas de acabe en uniones y soldaduras). 1.5 Humedad en el sistema y/o capilar tapado por helioque obstruye helio en el capilar (por tuero).	1.1 Verifique el voltaje de la linea, si esta sobrecargada, elimine los aparatos que estan demas, y de ser posible instale un regulador de voltaje. 1.2 Mueva la perilla del termostato a la posicion 4 o 5. 1.3 Limpie el condensador con un cepillo o brocha de cerdas suaves (hacer esto por lo menos una vez al mes). 1.4 Encontrar fuga, taparle con soldadura. Cambiar filtro deshidratador por uno nuevo. Llame a un tecnico especializado para hacer estas actividades. 1.5 Hacer un brandis con nitrógeno seco. Cambiar filtro deshidratador por uno nuevo. Llame a un tecnico especializado para hacer estas actividades.
2. El motor del condensador no funciona.	1.6 El compresor y/o sus accesorios electricos estan averiados. 2.1 Esta protegido por alta temperatura 2.2 Esta quemado el motor	1.6.1 Llamar a un tecnico especializado para que revise el compresor y cambie las piezas dañadas por nuevas. 2.1 Mover el aparato a un lugar mas fresco y ventilado. Limpiar el condensador como se indica en 1.3. Si la temperatura no es alta, entonces llame a un tecnico para que revise el compresor. 2.2 Desconecte el aparato y cambie el motor por uno nuevo.
3. El Evaporador esta lleno de helio (o escarcha y puede observarse la legada de helio hasta la funcion del compresor).	3.1 Demasiada humedad ambiental 3.2 La puerta no esta bien cerrada y/o no sellan herméticamente los empujones.	3.1 Deshiele su vitrina por más de una hora apagándola totalmente. 3.2 Verifique que los empujones esten en buen estado, si es necesario reemplázelos.
4. El aparato no funciona (ni lamparas, ni motores).	4.1 Clavija esta mal conectada 4.2 Clavija en mal estado. 4.3 Cables del ames rotos.	4.1 Revise que la clavija del cable tomacorriente haga buen contacto con la linea de alimentacion. 4.2 Reemplázelo por un cable tomacorriente nuevo. 4.3 Llame a un tecnico para que repare el ames electrico.